

# INFORME DE COYUNTURA QUINCENAL

30 de Septiembre 2009



-DEPARTAMENTO DE ESTUDIOS-

UCCO



OTIC DEL COMERCIO  
SERVICIOS Y TURISMO  
Iniciativa Libre en Asociación



ConseTur

CNC  
once

INC

## RESUMEN EJECUTIVO

En el ámbito internacional, el Fondo Monetario Internacional dio un impulso a las bolsas del mundo y en especial a las bolsas asiáticas, al publicar el informe World Economic Outlook, donde se señala que la actividad mundial está en una senda de crecimiento, proyectando una caída de 1,1% en 2009 y un alza de 3,0% en 2010.

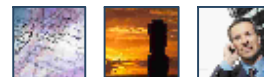
La bolsa norteamericana mostró en la segunda quincena de septiembre una leve alza de 0,3% en su principal indicador, el Dow Jones, influida por las mejores proyecciones internas y las expectativas de una mayor estabilización económica en el mediano plazo; observándose buenos resultados especialmente en los sectores ligados al comercio internacional e industria. En tanto que el índice de confianza del consumidor norteamericano cayó inesperadamente en septiembre, luego de que las peores perspectivas laborales en 26 años encendieran temores sobre las finanzas personales.

Respecto de la economía chilena, el mercado accionario chileno ha actuado en línea con la bolsa norteamericana, aunque con mayor fuerza. En la segunda quincena de septiembre registró un avance de 4,3%, lo que es señal de que la economía podría estar activándose a la luz de las mejores perspectivas internacionales.

Los datos entregados por el INE muestran un paulatino crecimiento en los distintos indicadores de la actividad económica. La producción industrial registró en agosto una caída menos pronunciada que en meses anteriores, al anotar una baja de 3,8%. Por su parte, el índice de producción minera registró un crecimiento de 7,7% en doce meses, resultado positivo que no ocurría desde junio de 2008, explicado principalmente por la producción de cátodos y concentrados de cobre. Los indicadores del comercio tuvieron un desempeño positivo, donde las ventas de supermercado aumentaron 6,7%, mientras que las ventas de comercio lo hicieron en 2,9%.

En tanto, el mercado laboral también ha comenzado a exhibir signos de recuperación. La tasa de desempleo se mantuvo en 10,8% para el período junio-agosto, ubicándose levemente por debajo del consenso de mercado. El resultado no tuvo variación con respecto al trimestre inmediatamente anterior y aumentó 2,6 puntos porcentuales respecto al 8,2% obtenido durante el mismo trimestre de 2008. Se espera que en los últimos cuatro meses del año 2009, la tasa de desempleo siga disminuyendo y el empleo aumente, por efecto estacional y recuperación paulatina de la actividad económica.

Finalmente, según los datos entregados por el Banco Central de Chile, al 23 de septiembre de 2009, la balanza comercial chilena acumulaba un saldo de US\$ 8.555,4 millones, lo que representa una disminución de 12,9% respecto del mismo período del año 2008. Hasta el 23 de septiembre de 2009, las exportaciones sumaban US\$ 36.107,8 millones (FOB), marcando una caída de 31,8% en comparación con igual fecha de 2008, mientras que las importaciones contabilizaban US\$ 27.552,4 millones (FOB), disminuyendo en 36,2% en relación del mismo período de 2008.



## **Economía Internacional**

### **EE.UU.**

El dato de confianza del consumidor de septiembre cayó desde 54,5 puntos hasta 53,1, frenando considerablemente al mercado que se encontraba reaccionando positivamente a la espera de un mínimo de 57,0 puntos. Así, el indicador se mantiene todavía muy lejos del nivel neutral de 100, aunque por encima de julio y junio.

El mayor deterioro lo sufrió el componente de situación actual, que cayó casi tres puntos hasta 22,7, mientras que la expectativa futura que también descendió, lo hizo sólo en tres décimas hasta 73,3. Resulta especialmente significativo el descenso del componente empleo, que pasó de -40 a -43,6, quedándose muy cerca del mínimo de -44,8 alcanzado en julio, lo que implica que el ciudadano estadounidense no percibe mejora alguna en el mercado laboral. Este resultado podría sesgar a la baja las previsiones para el informe de empleo.

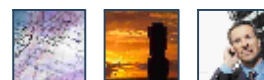
Por otro lado, las expectativas sobre inflación también podrían rebajarse, en línea con la ausencia de presiones de precios que vienen reiterándose por exceso de capacidad.

### **China**

Las 500 mayores empresas de China han duplicado en ganancias a sus pares estadounidenses en los siete primeros meses del año 2009. Si bien esto puede atribuirse en parte a la crisis económica mundial que ha golpeado con mayor fuerza a las firmas estadounidenses, también refleja el impulso económico del país asiático, que se ha consolidado con mayor fuerza durante el último período y que ha llevado a la bolsa de este país y a las de la región a experimentar una importante alza en el último mes.

Según un estudio publicado a comienzos de mes por la Confederación de Empresas de China y la Asociación de Directores de Empresas de China, las 500 mayores empresas registraron ganancias por US\$ 170.600 millones en comparación con los US\$ 98.900 millones que registraron las 500 mayores estadounidenses.

A través de los años, la proporción de la industria primaria en el PIB cayó desde 51% a 11,3%, mientras la industria secundaria subió de 20,8% a 48,6%. Las empresas chinas, habitualmente percibidas como un proveedor de manufacturas de bajo costo para las empresas extranjeras, se han impuesto nuevas metas de crecimiento mediante el desarrollo de tecnologías propias en industrias como la aeronáutica, energética y automotriz.



## Bolsas Mundiales

### Dow Jones

El Dow Jones logró cerrar las operaciones de la segunda quincena de septiembre con un leve avance, luego de que renacieran las esperanzas de recuperación de la actividad mundial tras conocerse el informe publicado por el Fondo Monetario Internacional, donde se señala que la actividad mundial está en una senda de crecimiento, pasando de una caída de 1,1% en 2009 a un alza de 3,0% en 2010.

A pesar de que las perspectivas son mejores para Estados Unidos, todavía se observa que el consumo privado sigue debilitado, situación no menor pues representa el mayor motor de crecimiento de la economía de ese país.

Al cierre de este informe, 30 de septiembre, el Dow Jones se situó en 9.712,28 puntos, lo que representa un avance de 0,3% respecto del nivel registrado el 15 de septiembre.



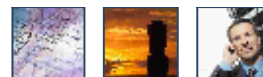
### Nikkei

La Bolsa de Tokio registró un leve retroceso debido a que las ventas de automóviles, camiones y autobuses en Japón cayeron un 3% en septiembre en comparación con el mismo mes de 2008, lo que pone de manifiesto la debilidad que aún sufre la demanda en el mercado.

La baja se produjo después de que en agosto el mercado japonés registrara un leve repunte del 2,3%, el primer aumento de las ventas en trece meses, propiciado por los incentivos fiscales que aprobó el Gobierno para estimular la demanda de autos híbridos.

El indicador japonés, Nikkei, cerró en 10.133,23 puntos al 30 de septiembre, experimentando un retroceso de 0,8% desde el 15 de septiembre a la fecha.





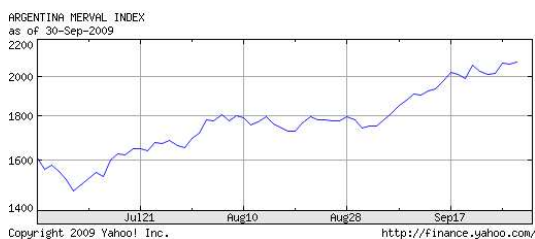
## Bolsas Latinoamericanas

Las bolsas de Latinoamérica se mantuvieron influenciadas por el comportamiento del Dow Jones y por el impulso registrado por las bolsas asiáticas.

El principal índice de la Bolsa de Valores de Sao Paulo, el Bovespa, mostró en la segunda quincena de septiembre un avance de 3,8%, al cotizarse el día 30 en 61.517,89 puntos.

En tanto, el Merval, el principal índice de las empresas más líquidas de la Bolsa de Comercio de Argentina, también finalizó septiembre con signo positivo y un aumento de 7,5% en la segunda quincena del mes, situándose al cierre en 2.075,14 puntos.

### MERVAL

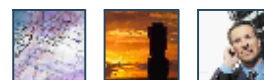


### BOVESPA



## Paridad Monedas Extranjeras

El dólar se depreció 1,12% en dos semanas frente al real brasileño, cerrando el 30 de septiembre en 1,7913 reales por dólar. Respecto al peso argentino retrocedió en 0,4%, terminando el mes en un valor de 3,8346. Finalmente, el dólar se apreció 0,19% con respecto al euro, cerrando septiembre en 0,6860.



### Euro



### Real Brasileño



### Peso Argentino



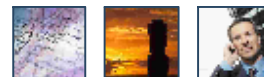
## Economía Nacional

### Actividad Económica

En el plano nacional, la información disponible sugiere que la actividad y la demanda se han expandido en los meses recientes, aunque aún presentan caídas con respecto a un año atrás.

Los datos entregados por el INE muestran un paulatino crecimiento en los distintos indicadores de la actividad económica. La producción industrial registró en agosto una caída menos pronunciada que en meses anteriores, al anotar una baja de 3,8%. Por su parte, el índice de producción minera registró un crecimiento de 7,7% en doce meses, resultado positivo que no ocurría desde junio de 2008, explicado principalmente por la producción de cátodos y concentrados de cobre.

En tanto, los indicadores del comercio tuvieron un desempeño positivo en agosto, donde las ventas de supermercado aumentaron 6,7%, mientras que las ventas de comercio lo hicieron en 2,9%.



## Mercado Laboral

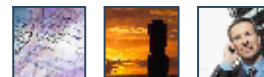
El mercado laboral también ha comenzado a exhibir signos de recuperación. La tasa de desempleo se mantuvo en 10,8% para el período junio-agosto de 2009, ubicándose levemente por debajo del consenso de mercado. El resultado no tuvo variación con respecto al trimestre inmediatamente anterior y aumentó 2,6 puntos porcentuales en relación al 8,2% obtenido durante el mismo trimestre de 2008.

El número de ocupados registró un descenso de 1,5% sobre base anual, equivalente a 98 mil puestos de trabajo, mientras que la fuerza laboral mantuvo su nivel de crecimiento con un alza de 1,3% en doce meses, lo que significó la incorporación de 97 mil personas más al mercado laboral. En este contexto, los desempleados se incrementaron en 195 mil, llegando a 785 mil. Se espera que en los últimos cuatro meses del año 2009, la tasa de desempleo disminuya y el empleo aumente, por efecto estacional y recuperación paulatina de la actividad económica.

FUERZA DE TRABAJO Y TASA DE DESEMPLEO			
Año	Mes	Fuerza de Trabajo (miles)	Tasa de Desempleo (%)
2009	Agosto	7.196,11	10,8
	Julio	7.282,08	10,8
	Junio	7.296,69	10,7
	Mayo	7.295,21	10,2
	Abril	7.316,25	9,8
	Marzo	7.276,66	9,2
	Febrero	7.269,48	8,5
	Enero	7.266,60	8,0
	Diciembre	7.285,09	7,5
	Noviembre	7.233,58	7,5
	Octubre	7.177,36	7,5
	Septiembre	7.160,65	7,8
2008	Agosto	7.196,11	8,2
	Julio	7.202,93	8,4
	Junio	7.186,13	8,4
	Mayo	7.177,24	8,0
	Abril	7.180,85	7,6
	Marzo	7.181,02	7,6
	Febrero	7.168,61	7,3
	Enero	7.167,32	7,2

Fuente: INE

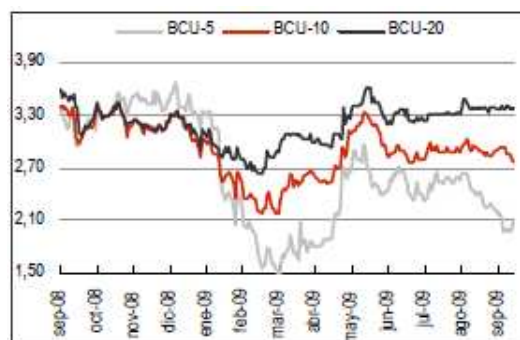
Al igual que en el trimestre anterior, en los últimos doce meses el empleo aumentó sólo en Servicios Financieros con 4,4% (27 mil personas) y Servicios Comunales, Sociales y Personales con 2,6% (46.710 personas). En tanto que el resto de las ramas de actividad redujeron su ocupación, observándose las mayores caídas en Construcción (63.740) y Transporte y Comunicaciones (40.940).



## Tasas de Interés del Mercado

La tasa de interés interbancaria de corto plazo se situó el 30 de septiembre en 0,41%. Las tasas de dos años cerraron en 3,08%. Las tasas nominales para plazos más largos, de cinco y diez años, al término de septiembre se ubicaron en 5,08% y 5,96% respectivamente.

Las tasas de los papeles en UF de cinco y diez años, se movieron a la baja impulsadas por menores expectativas de inversión, cerrando septiembre en 2,17% y 2,77%, respectivamente.

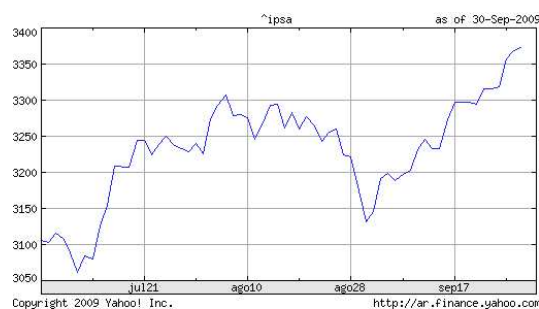


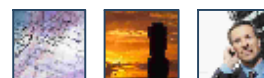
## Mercado Bursátil

Durante la segunda quincena de septiembre, la bolsa nacional se contagió del renovado optimismo de los mercados bursátiles a nivel mundial.

La bolsa chilena registró un importante avance a través del Índice de Precios Selectivo de Acciones, el que cerró en niveles no visto desde noviembre de 2007. Las alzas responden a las mejores perspectivas de recuperación que existen para la economía local y mundial, apoyadas específicamente en la reactivación de fusiones en Estados Unidos.

El IPSA cerró el 30 de septiembre en 3.372,87 puntos, lo que representa un avance de 4,3% respecto del 15 de septiembre.





## Balanza Comercial

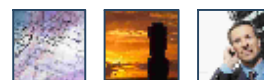
Según los datos entregados por el Banco Central de Chile, al 23 de septiembre de 2009, la balanza comercial chilena acumulaba un saldo de US\$ 8.555,4 millones, lo que representa una disminución de 12,9% respecto del mismo período del año 2008. Hasta el 23 de septiembre de 2009, las exportaciones sumaban US\$ 36.107,8 millones (FOB), marcando una caída de 31,8% en comparación con igual fecha de 2008, mientras que las importaciones contabilizaban US\$ 27.552,4 millones (FOB), disminuyendo en 36,2% en relación del mismo período de 2008.

En las tres primeras semanas de septiembre las exportaciones llegaron a US\$ 3.492,4 millones, aumentando en un 9,1% respecto de igual fecha de 2008, mientras las importaciones alcanzaron a US\$ 2.430,0 millones, con una caída de 34,3% en comparación a un año atrás.

De mantenerse al cierre de septiembre el incremento en términos anuales de las exportaciones sería la primera cifra positiva del año. En todo caso, en el transcurso de 2009 se ha notado una desaceleración de la caída en esta variable, que partió con una disminución sobre el 40% anual en el primer trimestre para ubicarse en 25% anual en agosto.

BALANZA COMERCIAL							
(Millones de Dolares FOB)							
EXPORTACIONES			IMPORTACIONES		BALANZA COMERCIAL		
Año	Mes	Acum. Año	Mes	Acum. Año	Mes	Acum. Año	
2008	Enero	6.545,8	6.545,8	4.249,7	4.249,7	2.296,1	2.296,1
	Febrero	5.683,6	12.229,4	4.366,2	8.615,9	1.317,4	3.613,5
	Marzo	7.047,6	19.277,0	4.428,9	13.044,8	2.618,7	6.232,2
	Abril	6.773,2	26.050,2	5.189,9	18.234,8	1.583,2	7.815,4
	Mayo	5.802,2	31.852,4	5.070,2	23.305,0	732,0	8.547,4
	Junio	5.847,3	37.699,7	4.943,4	28.248,4	903,9	9.451,4
	Julio	6.516,7	44.216,4	5.650,2	33.898,5	866,5	10.317,9
	Agosto	5.558,8	49.775,2	5.557,1	39.455,6	1,7	10.319,6
	Septiembre	4.343,9	54.119,1	5.342,3	44.797,9	-998,4	9.321,2
	Octubre	4.821,7	58.940,8	5.364,7	50.162,6	-543,0	8.778,2
	Noviembre	3.910,5	62.851,3	3.658,1	53.820,7	252,4	9.030,5
	Diciembre	3.604,1	66.455,4	3.788,9	57.609,6	-184,8	8.845,8
2009	Enero	3.899,4	3.899,4	3.090,2	3.090,2	809,2	809,2
	Febrero	3.408,1	7.307,5	2.824,2	5.914,4	583,9	1.393,1
	Marzo	4.103,2	11.410,7	2.945,2	8.859,5	1.158,1	2.551,2
	Abril	4.277,5	15.688,2	3.271,2	12.130,7	1.006,4	3.557,5
	Mayo	3.966,2	19.654,4	2.846,1	14.976,8	1.120,1	4.677,6
	Junio	4.117,1	23.771,5	3.066,4	18.043,2	1.050,6	5.728,3
	Julio	4.656,4	28.427,9	3.775,4	21.818,6	881,0	6.609,3
	Agosto	4.187,5	32.615,4	3.303,8	25.122,4	883,7	7.493,0
	1-23 Septiembre	3.492,4	36.107,8	2.430,0	27.552,4	1.062,4	8.555,4

Fuente: Banco Central de Chile



## Tipo de Cambio

La apreciación sufrida por el peso chileno en las últimas dos semanas de septiembre se dio en medio de una mayor demanda interna de la divisa estadounidense, a raíz de los datos de reactivación mundial, situación que coincidió además con la caída que registró el precio del cobre en Londres.

Al 30 de septiembre, el tipo de cambio cerró en \$546,07, lo que representa un avance de la moneda nacional de 1,05% en dos semanas.



## Precio de Commodities

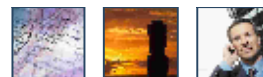
### Cobre

Al 30 de septiembre de 2009, el precio del cobre cerró en US\$ 2,7832 la libra, lo que representa un retroceso de 0,3% en la segunda quincena del mes. Este descenso ocurre en un contexto de mayor disponibilidad del metal, con un alza de 2,4% en los inventarios totales en bolsa, que registran un nivel de 433,6 toneladas equivalentes a 8,9 días de consumo global de cobre.

La disminución en el precio se arrastra desde la penúltima semana de septiembre, pero fue frenada por la caída del dólar frente al euro, con el que guarda una correlación negativa, previo a la reunión del comité de política monetaria de la Reserva Federal de EE.UU..

En el ámbito de la industria cuprífera, se conocieron las cifras detalladas de comercio exterior de cobre de China de agosto, las que en el caso del cobre refinado retrocedieron un 24,8% respecto de julio, lo cual era esperado por el mercado luego que desde junio la brecha de precios entre las Bolsas de Futuros de Shanghai y la Bolsa de Metales de Londres (ajustadas por impuestos) se hicieran negativas, desincentivando con esto la entrada de cátodos hacia el país.





**Inventarios en Bolsas de Metales (TM, cierres semanales)**

Ubicación	Final	Var. TM	Var. %
<b>Asia</b>	<b>53.050</b>	<b>+5.600</b>	<b>+10,7%</b>
Dubai	-	+0	
Corea del Sur	46.850	+5.300	
Malasia	500	+0	
Singapur	5.700	+300	
<b>Estados Unidos</b>	<b>220.475</b>	<b>+3.475</b>	<b>+1,6%</b>
Baltimore	9.875	+0	
Chicago	-	+0	
California	-	+0	
Mobile	14.600	+750	
New Orleans	132.550	+1.600	
St. Louis	63.450	+1.125	
<b>Europa</b>	<b>67.175</b>	<b>+7.250</b>	<b>+12,1%</b>
Alemania	3.625	+0	
Bélgica	1.575	+0	
España	13.775	+0	
Holanda	29.850	+5.175	
Italia	5.425	+2.125	
Reino Unido	12.925	(50)	
Suecia	-	+0	
<b>TOTAL BML</b>	<b>340.700</b>	<b>+16.325</b>	<b>+5,0%</b>
<b>COMEX</b>	<b>48.761</b>	<b>+737</b>	<b>+1,5%</b>
<b>SHFE</b>	<b>98.689</b>	<b>(5.559)</b>	<b>(5,3%)</b>
<b>TOTAL</b>	<b>488.150</b>	<b>+11.503</b>	<b>+2,4%</b>

Nota: Cifras BML al 25.09.2009; COMEX y SHFE al 24.09.2009

## **Petróleo**

El precio del petróleo cerró al alza, en medio de la tensión entre Occidente e Irán, tras el anuncio de este último acerca del lanzamiento de misiles de largo alcance que podrían llegar hasta las fronteras de Israel. El precio de esta materia prima también fue impulsado por los avances de los principales mercados bursátiles del mundo, los que han registrado importantes alzas.

El barril de crudo Brent cerró el 30 de septiembre en US\$ 69,07, lo que representa un avance de 2,55% en las dos últimas semanas del mes.